

PARTENAIRES

LE FONDS ODD17

Le Fonds ODD17 a été co-crée en 2020 par Le RAMEAU et la Fondation TotalEnergies pour soutenir l'ingénierie d'alliance de projets multipartites d'intérêt général en France. Il s'inscrit dans le cadre de la « feuille de route » ministérielle d'accélération des alliances stratégiques¹ et bénéficie d'une dotation à hauteur de 1.5M € pour une expérimentation sur 3 ans.

Vision du Fonds ODD17

Faire coopérer différentes typologies d'acteur sur un territoire pour réduire les fragilités et favoriser le développement économique durable.

Mission du Fonds ODD17

Là où des défis contemporains de plus en plus complexes appellent à « jouer collectif », le Fonds ODD17 vise à développer l'ingénierie d'alliance sur les territoires pour faire émerger des réponses en co-action, innovantes et durables au plus près des besoins.

PARIS EST MARNE ET BOIS

Le territoire de Paris Est Marne et Bois (PEMB) est un Etablissement Public Territorial (EPT) créé à la suite de l'adoption de la loi NOTRe 2015. Il réunit 13 communes qui disposent toutes de représentants au sein du conseil territorial de Paris Est Marne et Bois. L'EPT exerce différentes compétences telles que le développement économique, l'aménagement de l'espace communautaire, la gestion des déchets etc.

Historique

Basée sur l'expérience des villes de Charenton et Saint-Maurice, la création de l'EPT de PEMB a impulsé de nouvelles façons de travailler sur le territoire, incluant ainsi les 11 autres villes dans cette nouvelle façon d'agir.

Pôle Innovation de la Direction Economique et de l'Emploi de l'intercommunalité de PEMB

En 2018, l'intercommunalité de PEMB crée la Direction de l'Economie et de l'Emploi et y intègre un service Innovation et Expérimentation pour soutenir les 3 axes de la transition.

Transition économique

Agir Ensemble sur le Territoire (AET) - développer le dialogue territorial entre acteurs sur des enjeux partagés

Transition sociale

Favoriser l'interconnaissance entre collectivités et structures de l'ESS

Transition environnementale

Starts Up & GREENTECH - Rapprocher collectivités et entreprises innovantes en s'appuyant sur les expérimentations en situation réelle

3 volets d'investissement :



Volet 1 : Socle de connaissances partagées

Soutenir la production et la diffusion de savoir sur les pratiques d'alliance, leurs bénéfices et leurs modalités de construction sous différentes formes.



Volet 2 : Co-construction territoriale

Accompagner les expérimentations d'alliance et leur capitalisation au travers de 7 leviers d'action, en mobilisant les catalyseurs territoriaux.



Volet 3 : Dispositifs & déploiement national du « faire alliance »

Investir dans les solutions de déploiement d'alliance à l'échelle nationale et dans l'infrastructure de l'ingénierie d'alliance.



¹ <https://www.carenews.com/le-rameau/news/odd-17-resultats-de-la-strategie-collective-du-faire-alliance-en-france>


LA DEMARCHE AGIR ENSEMBLE EN TERRITOIRE (AET)

Dès 2008, le RAMEAU dont le siège social est situé sur la communauté de communes Charenton- Saint Maurice, entame un dialogue avec la Direction Economique et de l'Emploi de la mairie de Charenton pour expérimenter une **dynamique de co-construction territoriale** sur le modèle pionnier du Labo des Partenariats de Strasbourg.
Création du **Club Gravelle Entreprendre** : un réseau d'entreprises locales.

Lancement d'une dynamique de co-construction territoriale (collectivités, associations & entreprises du Club Gravelle Entreprendre) sous l'impulsion d'élus de Charenton.
3 champs d'action identifiés, déjà incarnés par des associations locales : la jeunesse / le handicap / la précarité.
Organisation d'une **réunion collective de 140 acteurs** de Charenton et Saint Maurice.
Groupes de travail (collectivités, entreprises, associations) sur les 3 thématiques identifiées.

Résultat sur la jeunesse : programme Quand Elèves et Entreprises se rencontrent (**Q2ER**), en partenariat avec les entreprises du Club Gravelle Entreprendre, les lycées et les pouvoirs publics de Charenton notamment sous l'impulsion de l'élus Pierre MIROUDOT, conseiller délégué de Charenton-le-Pont en charge du développement économique, de l'emploi et des relations avec les entreprises.
1^{ère} promotion du programme en sept. 2014





Après **8 ans** d'existence le programme Q2ER est toujours actif. Il permet de toucher **250 élèves par an**

EXTENSION DE LA DEMARCHE AET : LA DYNAMIQUE VITAWIN

Le succès du programme Q2ER à Charenton - Saint Maurice a mené l'intercommunalité de PEMB, peu après sa création en 2016 à ouvrir une réflexion pour encourager un processus de co-construction similaire sur les 13 villes, piloté par le Pôle Innovation au sein de la direction de l'économie et de l'emploi.

- **2018 - 2019** : dialogue réunissant une centaine d'acteurs (dont l'Education Nationale, les collectivités, le MEDEF, la Chambre de Commerce) sur la question du rapprochement entre élèves et entreprises sur le territoire dans l'optique de faire émerger des solutions du terrain.
- **2020** : crise sanitaire. 1er appui du réseau à un projet d'animation estivale pour les jeunes des quartiers prioritaires en partenariat avec la mission locale et l'association FESTI6T, engagées pour l'insertion des jeunes (*Déconfin'Action.*)
- **2021** : structuration du programme VitaWin (site internet, plaquette, réseaux sociaux)
- **2022-2023** : 1^{er} programme d'actions co-construit avec des établissements scolaires sur la thématique de l'anticipation du décrochage scolaire et de l'orientation « choisie ».

ENJEUX DU PARTENARIAT

Contexte

- Les entreprises de Paris Est Marne et Bois, PME-TPE à 94%, ont témoigné depuis de nombreuses années de leur engagement pour l'intérêt général sur le territoire. Une relation partenariale forte est donc née entre les acteurs économiques, publics et les acteurs de la vie associative et citoyenne.
- La crise sanitaire du Covid-19 a mis un certain nombre d'entreprises du territoire en grande difficulté, notamment celles qui passaient « entre les mailles du filet » des dispositifs de soutien (telles que les jeunes entreprises nées avant la crise sanitaire et n'ayant pas de chiffre d'affaires à présenter aux administrations pour fixer le montant de leur subvention).
- Le ralentissement économique sur un territoire met ce dernier en difficulté.
- Les partenariats reposent sur la réciprocité ; les pouvoirs publics de PEMB ont souhaité apporter un soutien concret aux entreprises locales, et ainsi « rendre » les services rendus par les entreprises pour le bien commun sur le territoire

Défis

- Des dispositifs de soutien sont mis en place mais nécessitent pour chaque entreprise candidate, des frais d'instruction de dossier significatifs.
- Ce soutien est nécessaire pour permettre aux entreprises de continuer à s'impliquer pour leur territoire au travers notamment de la démarche AET et de ses programmes.

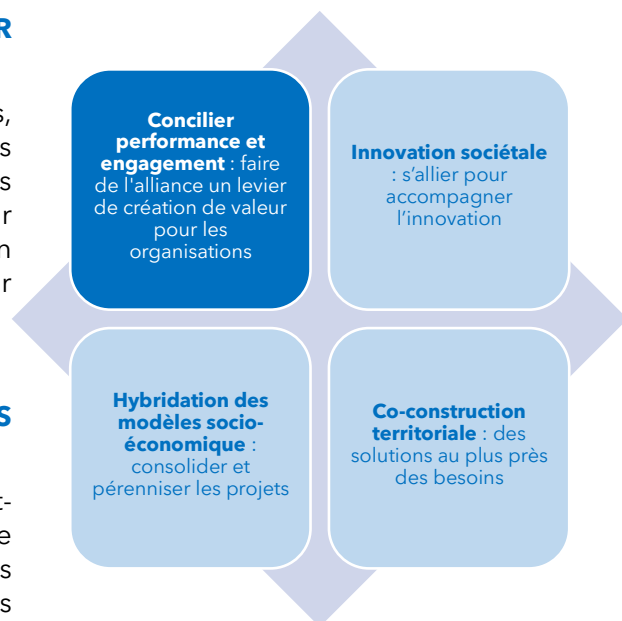
OBJECTIF DE L'ALLIANCE SOUTENUE PAR LE FONDS ODD17

Les alliances répondent à 4 objectifs, représentés ci-contre. Les alliances déployées sur le territoire de PEMB avec les entreprises permettent à ces dernières de concrétiser leur engagement sur le territoire, notamment en faveur des jeunes, tout en améliorant leur performance globale en jouant collectif.

ACTIONS ENGAGEES PAR LE FONDS ODD17

Les villes de Charenton, Vincennes et Saint-Mandé ont souhaité renforcer cette dynamique d'alliance en soutenant les entreprises fragilisées par le Covid. Un fonds de soutien, abondé par le Fonds ODD17 a été créé afin de financer une partie des frais d'instruction des dossiers de candidature aux aides nationales pour la ville de Charenton-le-Pont.

Enfin le Fonds ODD17 a soutenu une association de l'Economie Sociale et Solidaire, le Club ESS dans le cadre de son opération Urgence Etudiante qui visait la mise à disposition de places de coworking dans différents lieux du Val de Marne, à laquelle PEMB a contribué avec son réseau BusinessClass. Le Fonds ODD17 a financé cet effort de mise en visibilité du programme à hauteur de 3k €.



SOUTIEN MULTIFORME DU FONDS ODD17 AUX ALLIANCES DE PEMB

 Données	 Outils & Ressources	 Réseaux	 Apport en ingénierie	 Dialogue de gouvernance	 Financement direct	 Valorisation
Session de travail animée par le RAMEAU pour présenter les données territoriales produites par l'Observatoire des Partenariats.	Kit pédagogique de l'ODD17 ; Charte du Faire Alliance ; MOOC sur les alliances territoriales	Accès au réseau des « 350 catalyseurs territoriaux » dont sont membres l'ESS Club et PEMB.	Mobilisation par le RAMEAU d'experts ayant permis de renégocier à la baisse les frais d'instruction des dossiers de subvention des entreprises.	Coaching de la Direction Economique et Emploi ; Echange régulier sur la stratégie d'AET.	2021 - 2022 : 10k € Pour les frais d'instruction des demandes de subvention et pour le soutien à la communication du programme Urgence Etudiante.	Prise de parole à l'occasion de webinaires du Réseau des catalyseurs ; publication d'un article dans Bonnes Nouvelles des Territoires de Juris Association. Prix Artisans du Bien Commun 2022

Ces différents moyens ont permis d'accompagner les alliances interacteurs réalisées sur le territoire au bénéfice de la jeunesse ; au-delà des succès des programmes Q2ER et VITAWIN, c'est une dynamique d'interconnaissance qui a pu naître à Paris Est Marne et Bois, en créant un lien de confiance entre des acteurs qui traditionnellement ne dialoguaient pas ensemble, tels que l'Education Nationale, les entreprises privées et les associations. La capacité à matérialiser le lien de réciprocité en impulsant une démarche solidaire envers les entreprises en temps de crise sanitaire, témoigne de la force de ce lien et en est un gage de pérennité. Le territoire, avec le soutien du Fonds ODD17 a pu faire la démonstration de son soutien aux entreprises, en écho de l'engagement que celles-ci ont manifesté pour l'intérêt général.

PERSPECTIVES DE DEMULTIPLICATION DE L'IMPACT

La démarche d'AET (Agir Ensemble en Territoire) portée par le Pôle Innovation de l'intercommunalité de PEMB est d'ores et déjà incarnée par des projets concrets (Q2ER et VitaWin) et la relation de confiance et de réciprocité entre les acteurs a été démontrée par des actions concrètes de co-construction et de solidarité (fonds de soutien). Fort de ces expériences qui ont permis de constituer un réseau interacteurs, et fort d'une instance consacrée au pilotage d'expérimentations, le Pôle Innovation, le territoire dispose de tous les éléments pour démultiplier les projets d'alliance d'intérêt général.

La valorisation de l'expérience de PEMB devrait permettre d'inspirer d'autres territoires. Au cours de l'expérimentation, le Fonds ODD17 a empiriquement identifié un vide juridique ne permettant pas d'encadrer le transfert de subvention d'un fonds privé comme le Fonds ODD17 à une autorité publique. Ce retour d'expérience constitue un point d'attention utile pour les possibles répliques du projet.

CONCLUSION SUR L'APPORT DU FONDS ODD 17

Le Fonds ODD17 accompagne des structures parvenues à différents stades de maturité vers le faire alliance. Le RAMEAU a accompagné le territoire dès sa première expérimentation autour de la démarche AET et de ses programmes. Le soutien du Fonds ODD17 s'inscrit dans la continuité de ce projet d'alliance territoriale. En témoignant de la réciprocité des liens entre territoire et entreprises et en soutenant la vie économique locale, le Fonds ODD17 contribue à assurer le développement et la pérennité de la démarche Agir Ensemble en Territoire.